



le petit  
théâtre

# Le Roi Balayeur

Texte d'Anne-Marie Collin

Musique de Roland Dormans

Interprétation et mise en scène  
d'André Loncin

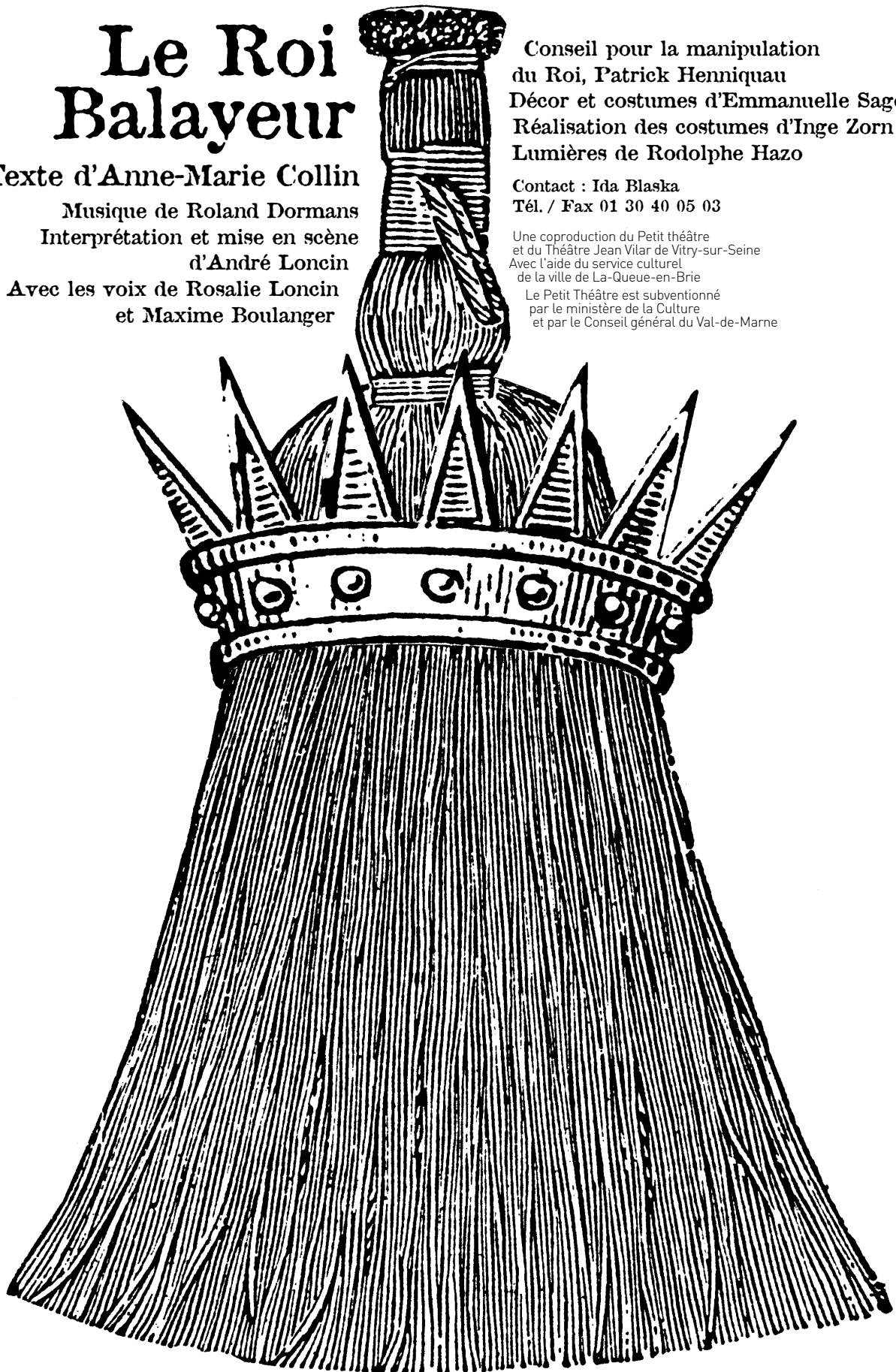
Avec les voix de Rosalie Loncin  
et Maxime Boulanger

Conseil pour la manipulation  
du Roi, Patrick Henniqaun  
Décor et costumes d'Emmanuelle Sage  
Réalisation des costumes d'Inge Zorn  
Lumières de Rodolphe Hazo

Contact : Ida Blaska  
Tél. / Fax 01 30 40 05 03

Une coproduction du Petit théâtre  
et du Théâtre Jean Vilar de Vitry-sur-Seine  
Avec l'aide du service culturel  
de la ville de La-Queue-en-Brie

Le Petit Théâtre est subventionné  
par le ministère de la Culture  
et par le Conseil général du Val-de-Marne



## Le Roi Balayeur

Une estrade.  
Un rideau.  
Quelques projecteurs sur pied.  
Un espace vide.

On installe les enfants.  
On leur fait le petit « laïus » préparatoire  
à la bonne écoute d'un spectacle.  
On attend...  
On s'étonne : personne !?!

Arrive le « technicien de surface »  
qui travaillait dans l'entrée.  
Dans ses bras, deux costumes,  
un costume de roi et un costume de reine.  
Il explique : les deux comédiens qui devraient se produire  
à l'instant sont partis, après une dispute spectaculaire...  
Il raconte la scène dont il vient d'être témoin.  
Il prend possession de l'espace  
et nous dévoile sa propre histoire  
en utilisant tout ce qui lui tombe sous la main :  
les accessoires abandonnés, son chariot, ses seaux,  
ses torchons, son balai...  
Il raconte l'amour qui s'en va, la séparation,  
les enfants qu'on se dispute,  
l'éloignement, la solitude...

Arlequin contemporain,  
il jongle avec les morceaux de sa vie et de son cœur,  
avec les rires et les pleurs.



Qu'est-ce qu'un père ?  
Qu'est-ce qu'un père séparé de ses enfants ?  
Comment fait-on pour être un papa « à distance »,  
un papa « par intermittence » ?

Peut-on rester proche de ceux qu'on aime  
alors qu'on ne partage plus leurs joies  
et leurs chagrins au jour le jour ?

Comment  
ne pas perdre sa « couronne d'amour »  
alors qu'on a perdu le royaume ?  
Ou comment la remettre d'aplomb,  
si, par malheur, elle est tombée ?

Un homme seul.  
Un roi déchu.  
Un balayeur à la recherche d'un royaume perdu.  
Un Roi Balayeur...

## **Le Roi Balayeur**

### **Un grand coup de balai**

Il est effaré Saturnin, le balayeur :  
le désordre du plateau n'a d'égal  
que celui qui règne dans sa tête.  
Comment les comédiens pourraient-ils  
faire du théâtre dans une telle pagaille ?  
C'est un champ de bataille digne  
des plus grandes tragédies shakespeariennes.  
Le roi est tombé, sa couronne est par terre.

Alors, en attendant,  
– attendant qui... attendant quoi...  
en attendant Dieu sait quel Godot ?...–  
pour rendre possible une nouvelle représentation  
il va faire un peu de ménage, le petit balayeur.  
Et en musique, s'il vous plaît, parce que,  
toutes les ménagères vous le diront,  
la musique, ça donne du cœur à l'ouvrage.  
Il fait le ménage dans le théâtre  
et dans sa pauvre tête de Saturnin.  
Car ce n'est pas pour rien qu'on l'appelle Saturnin :  
descendant en droite ligne  
des Firmins, des Célestins,  
des Arlequins... bref, des larbins !

Mais peut-être est-il aussi  
petit fils du très illustre Saturne  
qui porte un nom fort inquiétant  
et qui préside aux « Folles Saturnales »,  
ces fêtes insensées  
où les valets deviennent les maîtres  
et les maîtres les valets.  
Où les rois sont balayeurs,  
où les balayeurs sont des rois.

Dans l'inversion des rôles,  
le désordre devient théâtre  
et chaque chose retrouve enfin une place  
et la représentation est à nouveau possible,  
et la vie aussi.

Place aux comédiens,  
s'ils le veulent bien !  
Place au théâtre !

## **Le Roi Balayeur**

### **Le ciel est rond, la terre est carrée.**

Les chinois disent même :  
L'homme intérieur est rond,  
l'homme extérieur est carré  
– Ne dit-on pas :  
«Quelle carrure impressionnante!»  
La femme intérieure est carrée,  
la femme extérieure est ronde  
– Ô la douce rondeur d'une han-  
che, le doux galbe d'un sein !  
Le mariage est le croisement,  
ô combien délicat,  
de ces 4 données.

Toute la matière sonore du spectacle  
(matière - mater - mesure)  
passe par une radio – une petite boîte carrée.  
Mais c'est le père – le comédien – qui tourne le bouton,  
le petit bouton rond.  
C'est lui qui choisit,  
qui décide de donner ou non du sens  
aux impressions des sens,  
de dire oui ou non à la profusion cathodique  
des ondes sonores venues de l'extérieur,  
de répondre ou non par sa propre voix intérieure,  
son propre rythme.

La mère est sang, voies :  
la radio,  
un flot ininterrompu d'informations informelles  
qui passent par un nombre toujours croissant  
(croissant de lune, bien sûr),  
de canal(s)  
(canal +, cela va sans dire)

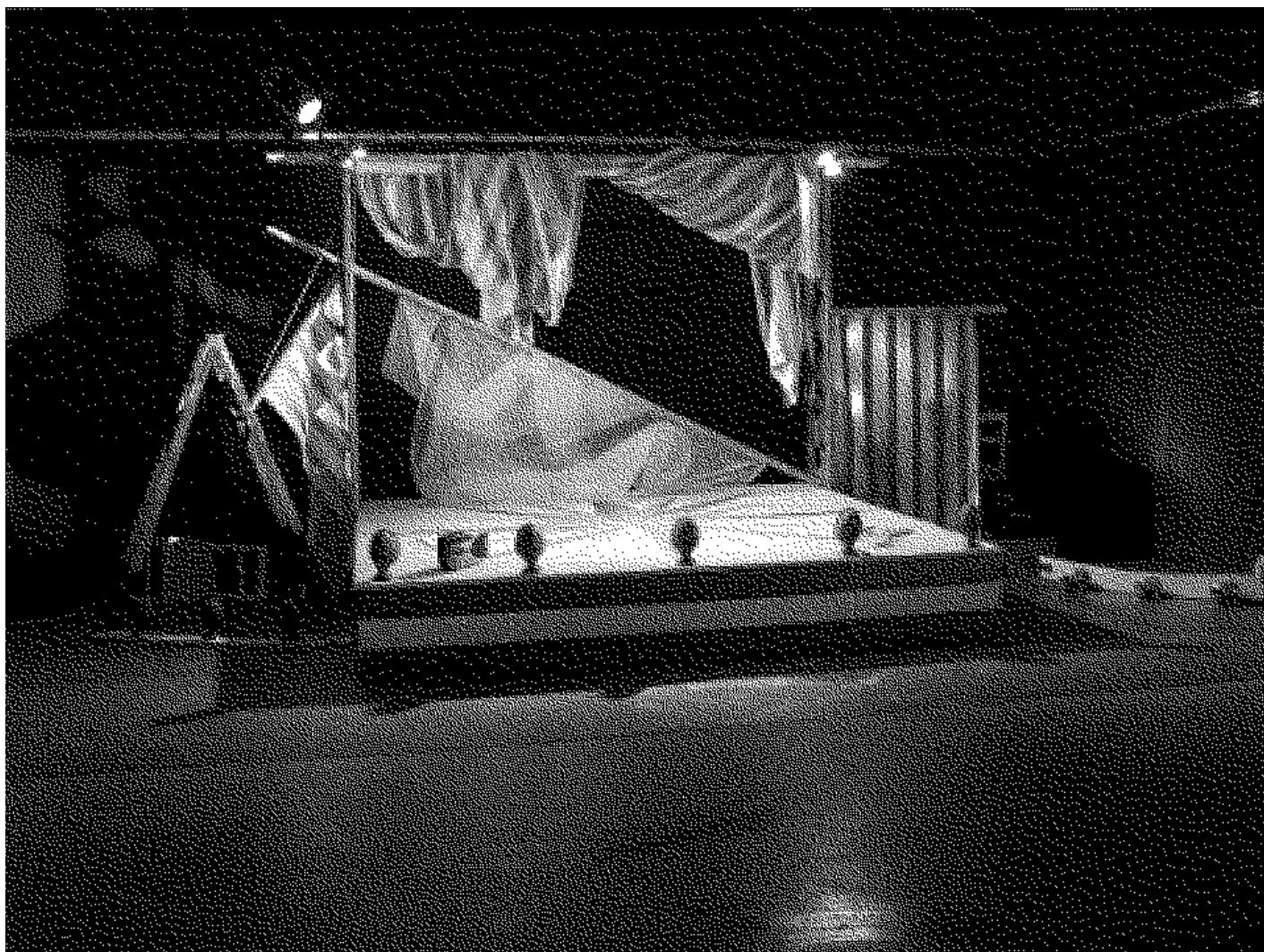
Le père est sens, voix :  
Mais la trouvera-t-il sa voie, son temps de parole ?  
Tout est là !  
Donnera-t-il à son enfant la possibilité de trouver  
sa propre voix, son propre rythme ?

Ainsi, le rythme du final du *Roi Balayeur*  
(c'est le compositeur qui parle)  
a surgi spontanément d'une improvisation  
sur une séquence musicale de 23 parties de temps  
 $(3 \times 3) + 2 + (3 \times 3) + 3$   
et s'est refusé obstinément  
à toute réduction binaire au carré  
 $23 + 1 = 24$ , divisible en  $2 \times 4$  temps  
ce qui en aurait grandement facilité l'interprétation...  
pour ne pas dire, l'exécution...  
Mais facilité n'est pas simplicité:  
lorsque nous rajoutions la croche manquante,  
le guitariste nous disait :  
c'est trop carré, c'est trop lourd,  
ça ne tourne pas rond.

Il semblerait que c'est sur cette base rythmique  
imposée par le père,  
et sur cette seule base rythmique,  
que les enfants pourront énoncer leurs prénoms.  
La musique du père aux accents célestes :  
une voie royale pour trouver son nom !

# Le Roi Balayeur

## Le dispositif scénique



## le petit théâtre

le petit théâtre a été créé en mars 1987. Il a monté onze spectacles pour jeune public et quatre spectacles tout public. Il a donné plus de 3000 représentations en France et à l'étranger. Depuis 1991, le petit théâtre est subventionné par le ministère de la Culture et de la Francophonie, et depuis 1994, par le Conseil général du Val-de-Marne.

## Les créations du petit théâtre

- 2001 - *Un été indien* de Truman Capote.
- 2001 - *L'Arche de Noé* d'Anne-Marie Collin.
- 2000 - *Du bout des douas*, extraits des registres à poèmes de Queneau.
- 1999 - *Le Jardin* d'Anne-Marie Collin.
- 1998 - *L'Ogre de Barbarie* d'Anne-Marie Collin.
- 1997 - *Igloo* d'Anne-Marie Collin.
- 1996 - *La Nuit juste avant les forêts* de Bernard-Marie Koltès.
- 1995 - *Le Pays de Cocagne* d'Anne-Marie Collin.
- 1994 - *Les Histoires de Rosalie* d'Anne-Marie Collin (d'après Michel Vinaver).
- 1993 - *Quelqu'un qui travaille* d'Anne-Marie Collin.
- 1992 - *Backe Backe Kuchen* d'André Loncin (d'après *Hansel et Gretel* de Grimm).
- 1990 - *Ya-t-il des tigres au Congo ?* de Johan Bargum et Bengt Ahlfors.
- 1990 - *Comment Wang-Fô fut sauvé* de Marguerite Yourcenar.
- 1989 - *Cantilène* de Roland Dormans.
- 1988 - *Le Carnaval d'Arlequin* d'André Loncin (d'après le tableau de Joan Miro).
- 1987 - *L'Enfant de l'Étoile* d'Oscar Wilde.
- 1987 - *L'Amant* de Harold Pinter.

## En préparation

- 2003 - *Télé Vision* d'Anne-Marie Collin.

## La compagnie

### Anne-Marie Collin, l'auteur/comédienne

Premier prix du Conservatoire royal de Liège, elle y travaille avec Christine Linkletter, René Hainaux, Uta Birnbaum... Elle fréquente les ateliers de l'Acteur-Créateur d'Alain Knapp et travaille la tragédie classique avec Christian Rist au Studio classique. Elle interprète Pinter, Wilde, Dormans, Botho Strauss, Molière, Labiche, Marivaux...

En mars 1987, elle crée, avec André Loncin, le petit théâtre. Comédienne et auteur, elle participe activement à la conception et à l'élaboration des spectacles de la compagnie pour laquelle elle écrit *Quelqu'un qui travaille*, *Les Histoires de Rosalie*, *Le Pays de Cocagne*, *Igloo*, *L'Ogre de Barbarie*, *Le Jardin* et *L'Arche de Noé*.

### Roland Dormans, le compositeur

Il étudie la musique au Conservatoire de Liège (premier prix de solfège, d'harmonie et de contrepunt) et fréquente la classe de composition libre d'Henri Pousseur.

Depuis 1987, il compose les musiques de scène des spectacles du petit théâtre et participe activement à la conception et l'élaboration de chacun de ses projets.

Cherchant à rapprocher musiques classiques et contemporaines et musiques populaires, il a fait partie du groupe de chanson française *Le Noir vous va si bien*.

### André Loncin, le comédien/metteur en scène

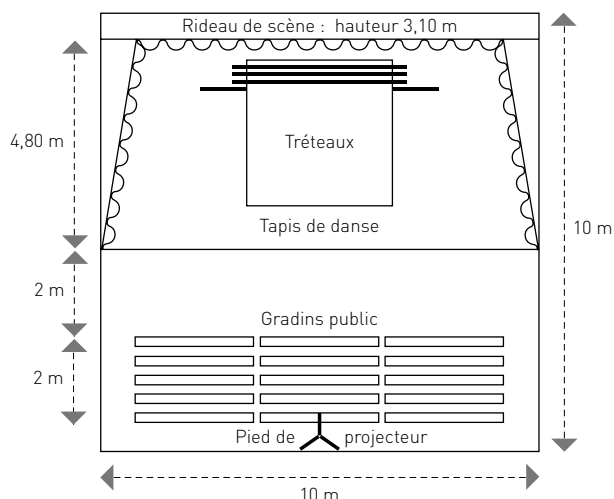
Il étudie l'art dramatique à l'Institut national supérieur des arts du spectacle à Bruxelles avec notamment Gisela May du Berliner Ensemble, Ferruccio Soleri du Piccolo Teatro, Daniel Leveugle et André Delvaux. En 1982, il fréquente le cours privé d'Alain Knapp qui lui propose de reprendre la direction de ses ateliers suite à sa nomination à l'école du T.N.S. Il traduit et met en scène Strindberg, Kleist, Tchekhov, Racine, Goethe, Pinter, Koltès...

En mars 1987, il crée, avec Anne-Marie Collin, le petit théâtre. Avec *Le Roi Balayeur* il signe sa dix-huitième mise en scène pour la compagnie.

### Emmanuelle Sage, la scénographe

Elle travaille le dessin à l'École nationale supérieure des beaux-arts de Paris puis acquiert une formation de décorateur-scénographe à l'École nationale supérieure des arts et techniques du théâtre. Depuis 1989, elle travaille tant pour le théâtre que pour le cinéma avec notamment Patrick Collet, Michel Mourterot, Armand Éloi, Samy Pavel, Patrick Henniquau...

*Le Roi Balayeur* est, après *Les Histoires de Rosalie*, *Le Pays de Cocagne*, *Igloo*, *L'Ogre de Barbarie*, *Le Jardin*, *L'Arche de Noé*, *L'été indien* et *L'Arche de Noé*, sa huitième création pour le petit théâtre.



### Spectacle tout public à partir de 5 ans.

Un comédien et un régisseur en tournée

### Montage

6 heures avec 2 techniciens lumières et 1 machiniste

### Spectacle

1 heure avec 1 personne responsable de la salle  
(prévoir l'accès à la salle 1 h avant la représentation)

### Démontage

2 heures avec 3 personnes

Noir indispensable

Prévoir une loge propre et chauffée avec boisson et collation.

**Attention :** utilisation d'une machine à fumée,  
couper les détecteurs pendant la représentation.

### Dans une salle non-équipée

- Nous utilisons nos propres gradins, jauge : 120 places
- Espace scène/public minimum :  
ouverture, 10 m / profondeur, 10 m / hauteur, 3,50 m
- Autonomie son/lumière : il nous faut 3 prises de 16 A chacune

### Dans un théâtre équipé

- Nous n'utilisons pas nos gradins, jauge : 150 places
- Espace scénique minimum :  
ouverture, 8 m / profondeur, 6 m / hauteur, 3,50 m
- Nous utilisons les équipements son et lumière du lieu d'accueil.  
Matériel à fournir :

#### Lumière

- 24 gradateurs de 2 Kw
- Un pupitre à mémoire
- Pour la face : 6 PC 1 Kw  
1 PAR 64 CP 60
- 17 lignes graduées sur scène
- 1 prise directe machine à fumée

#### Son

- 2 enceintes au lointain  
+ diffusion salle
- 1 sortie HP pour retour sous tréteaux
- Table de mixage + ampli
- 1 lecteur CD

**Attention :** les régies son et lumière, faites par la même personne,  
doivent être proche l'une de l'autre

## Le Roi Balayeur

### La fiche technique

Pour toute information  
complémentaire, n'hésitez pas  
à nous contacter

#### Régie

Rodolphe Hazo  
41 rue Edouard-Vaillant  
94140 Alfortville  
Tél. : 01 43 75 97 48 / 06 18 93 63 12  
E-mail : rodolphe.hazo@wanadoo.fr  
Karine Litchman  
Tél. : 06 22 25 43 86

#### Compagnie

André Loncin  
16 rue d'Ozoir  
77340 Pontault-Combault  
Tél. : 01 60 29 11 15 / 06 16 39 24 85  
Fax : 01 60 29 02 48  
E-mail : aloncin@aol.com

#### Tournée

Ida Blaska - trait d'union spectacles  
Tél./fax : 01 30 40 05 03 / 06 60 26 21 69  
E-mail : idablaska@wanadoo.fr

### Tarifs des représentations

1 représentation	1100 € HT la représentation
2/3 représentations	1 000 € HT la représentation
4/5 représentations	950 € HT la représentation
6/7 représentations	900 € HT la représentation
8 représentations et plus	850 € HT la représentation

- Transport: 0,75 € HT / Km de Pontault-Combault
- Défraiements pour 2 personnes au tarif syndical
- TVA 5,5% sur l'ensemble du contrat